

Závěr

Původní náboženství můžeme stejně jako ostatní náboženství vnímat jako způsob, jímž si určité skupiny lidí snaží zlepšit zdraví, dosáhnout štěstí a bohatství pro sebe samy, pro své rodiny a pro celé společenství. Jestliže poznáme, co si určitá skupina pod pojmem zdraví, bohatství a štěstí představuje a jakým způsobem k nim dospívá, mnohem lépe dané kultuře porozumíme. Původní náboženství mají velký význam pro antropologii a pro zkoumání náboženství obecně; jejich vyznavači se dnes účastní bohatého a důležitého dialogu mezi zastánci jiných náboženství a ateisty. Zjištění, že náboženství může být do značné míry záležitostí pravidel mezilidského chování, lze vnímat jako jeden z nedůležitějších příspěvků původních národů k pochopení toho, co znamená být člověkem.

„A nlo wa imo,
otíté, ati ódodo.“

(Hledáme
moudrost, pravdu
a spravedlnost.)

Verš z divinačního
textu (Yorubové)

STUDIE 1.:

Původní náboženství Asie

BARBARA BOAL

Asijské domorodé kmeny neoddělují posvátné a profánní. Náboženské představy vyjadřují ritualizovanými činnostmi vykonávanými v rámci společenství.

Tyto představy a jednání nevyplývají z náboženského „přesvědčení“. V tom se liší od „náboženství“, která známe z velkých světových náboženských proudů.

Klíčem k pochopení asijského domorodého světového názoru je „vzájemná vazba“: vazba k bohům a duchům, k ostatním lidským bytostem, k přírodě.

Nelze je navzájem oddělit: tvoří jeden celek. Každá skupina má náboženské praktiky, které odpovídají jí samé a jejímu okolí; nejčastěji se snaží obnovit dobrý pořádek, který byl „na počátku“. Praktiky domorodých skupin v Asii a na přilehlých ostrovech jsou proto velmi různorodé.

Duchové

Sibiřské náboženství ovládají šamani. Věří v nejvyššího boha, jenž stojí mimo dobro a zlo. Šamani (jak muži, tak ženy) jsou vybíráni z určitých rodin a procházejí přísným výcvikem. Jejich duše v extatickém transu opouštějí těla a hovoří s duchy; vrací se s radou, jak napravit chyby a obnovit harmonii mezi lidmi, duchovním světem a vším stvořeným. Zásadní je právě tato harmonie. Podobná přesvědčení zastávají Ainuové ze severních japonských ostrovů, horské národy Tchaj-wanu a do jisté míry čínští Chanové.

Kočovnické skupiny

Podle mnohých badatelů jsou kočovníci potomky starověkých asijských národů, kteří si až do dnešních dnů zachovali tradiční způsob života. V současnosti žijí v malých skupinách ve vzdálené, lesnaté a hornaté zemi, kam byli v dávných dobách nejspíše zatlačeni organizovanějšími přistěhovalci. Patří k nim malé kmeny v západní a jižní části Indie a v Cota Nagpur. Najdeme je také na Andamanských ostrovech a roztroušené v odlehlých lesních a mokřadních oblastech kambodžského pobřeží. Možná známější jsou malé skupinky Semangů, Negritů a jejich sousedů Senojů obývajících džungli v severní a střední části poloostrovní Malajsie; jmenuje též Negrity z Luzonu, Mindanajce a Mindorce na Filipínách. Další putující skupiny lovců a sběračů najdeme v centrálním Kalimantangu, na ostrově Celebes (Sulawesi) a ve východní Sumatře.

Takové skupiny mohou sestávat z jednoho staršího a jeho rodiny, nebo z několika rodin. Velikost je dána schopností opatřit si potravu. Ať už se toulají jakkoli, obvykle se drží v rámci jistých hranic. Jídlo si vždy rovnoměrně dělí: kořeny, hlízy, listy a ovoce z lesa, příležitostně ryby chytané rukou nebo oštěpem. Divoká zvěř se loví kopím, jenom na Malajském poloostrově používají Senojové foukací pistole a Semangové si osvojili techniku otrávených šípů.

Země a rituál

Pro asijské kmeny má značný náboženský význam domovská oblast a její plody. Ať už vyrážejí jakkoli daleko, opakovaně se vrací na místo, které považují za své vlastní. Mnohé kmeny, k nimž patří i malajský horský kmen Senojů, praktikují po část roku stěhovavé polařství. Původní lidé dodnes žijí ve velmi provizorních úkrytech, avšak obdělávání půdy vyžaduje v určitých obdobích ustálené

základní tábory. Tím se mění náboženský vztah k zemi a k duchům.

Senoje, stejně jako všechny obdělávatele horských parcel, obklopují tabu a různá omezení, když si mají vybrat, které stromy pokácejí a spálí, aby vytvořili mýtinu. Řada rituálů, které probíhají až do žní, má zajistit pomoc duchů kvůli dobré úrodě. Rituály provádí celé společenství. Například první den setby jsou všichni lidé v „karanténě“. Podobně se nemoc jed-



noho člověka týká všech; duše nemocného se totiž zatoulala od skupiny, a je třeba ji vrátit zpátky. Šaman využívá moci určitých rostlin a bylin, které duchové nesnášejí, aby zahnal zlo a zavolal bloudícího nazpět.

Tabu

V případě vážných nemocí dopadá na celou skupinu řada tabu a provádějí se rituální obřady; například se celé dny a noci posedle tančí za zvuků hudby. Nakonec, po provedení krevní oběti, je duch zapuzen. Pokud nemocný zemře, začíná další řada očistných rituálů. Smrt je stejně jako zrození plná nebezpečí a skupina se musí izolovat jak kvůli sobě, tak kvůli svým sousedům. Pokud některý z členů kmene překročí tabu,

Lovec kmene Igorot v na severu filipínské ostrova Luzon.

„Prvky tabu ... jsou poukazem na stejné: jisté věci, osoby nebo místa patří jistým způsobem k jinému řádu bytí, takže styk s nimi způsobí na ontologické rovině otřes, což může mít fatální důsledky.“

Mircea Eliade



Žena z kmene Igorot v severním Luzonu na Filipínách s tetováním, které jí dodává duchovní ochranu.

přijdou strašlivé tropické bouře. Jejich původcem je nejvyšší bůh, nicméně Senojové nemají jasnou představu o hierarchii duchovních bytostí. Přítomnost duchů-předků je pro ně mlhavá a nevíтанá. Bezpečí a blahobyt závisí na jednotě a harmonii žijícího společenství.

Kmeny usazenější, s komplexnějšími sociálními strukturami a rozvinutějšími ekonomickými vzorci, vytvořily přísnější rituální pravidla. Každý obřad zde vyžaduje odborníky. Ačkoli některé rituály může provádět samotný jedinec, stále se týkají celého širšího společenství. Příkladem jsou Kondhové.

Lidská oběť

Kondhové – neboli Kui, jak se sami nazývají – žijí v hornaté, džunglí pokryté oblasti indického státu Orissa. Dnes je jich více než milion. V ce-

lých dějinách se živilí stěhovavým polařstvím na vypalovaných mýtinách, jakož i lovem a sběrem za hladového období sucha. V současnosti se stávají přestíleteli rýže.

V roce 1835 se Východní indická společnost poprvé stala svědkem pravidelných lidských obětí, které Kondhové provádějí, aby uspokojili požadavky země. Podle mýtů tohoto kmene bude odměnou za drahocennou oběť dostatečná úroda, velké úlovky a zdravé děti.

Bohyně země

Božský stvořitel Bura vytvořil jako svou společnici bohyni země Tari, která však naprosto nedbala svých manželských povinností. Marně se snažila zabránit svému muži, aby vytvořil svět a lidstvo. Ve stvořeném světě by panoval ráj, nebýt její rostoucí žárlivosti. Situace se nakonec vyhroutil v prudký spor mezi oběma božstvy. Drtivá většina příslušníků národa Kui, vyjma jisté menšiny, se domnívá, že bohyně země zvítězila a stvořiteli nechala roli druhých houslí. Naučila lidi loveckému umění, válce a obdělávání půdy, ale jen odměnou za lidskou krev, „její vlastní jídlo“.

Lidské oběti dnes nahradili buvoli. I přes postupný úpadek rituál stále probíhá. Oběť se rozseká na kusy a maso se pak pálí ve vesnici a v sousedních osadách, aby bohyně lidem dopřála dar plodnosti. Mnohé vesnice jsou přitom ve válce. Proto se kvůli provedení rituálu, jenž se koná jednou za tři nebo čtyři roky, uzavírají přísné mírové smlouvy, které na pár potřebných dní zajistí jejich spolupráci. V některých oblastech se obřad provádí každoročně, a to buď v určitém ročním období, nebo při ohrožení zdraví lidí či dobytka. Rituál stmeluje lidi jako členy jednoho národa, ačkoli jinak je nejsilnějším poutem rodová linie.

Množství mýtů a rozmluv dokládá, že se lidé snažili vyhnout požadavkům

zemské bohyně: „Raději zemřeme, než abychom ti dali lidské bytosti!“

Zrušit vzájemnou vazbu s touto bohyní však zároveň znamená zrušit vztah se zemí, což přináší sucho a hladomor, a s lidstvem, což způsobuje mor a smrt. Bohyně země tudíž vždy dosahuje lidského pokoření kvůli opětovnému nastolení harmonie a blahobytu.

Rituály

Mnoha dalšími rituály se Kondhové snažili využít mystických sil, aby zlepšili nebo obnovili vzájemnou vazbu, a tím i blahobyt (ať už v celé oblasti, ve vesnici, v příbuzenské skupině nebo v domácnosti). Tyto rituály

- obnovují vztah mezi bohem, lidstvem a zemí. Sledují zemědělský kalendář od přípravy půdy a setí až po sklizeň a mlácení; patří sem také rituály spjaté s lovem a sběrem volně rostoucích plodů, jejichž součástí jsou různá tabu;

- usilují o požehnání nebo pomoc předků. Mohou se dotýkat i jiných kmenů, například v případě sňatku, nebo i celé osady s jejími předky, pokud je kvůli vážným problémům a ničivým nákazám zapotřebí její zánik;

- ochraňují před ztrátou hojnosti kvůli poskvrnění. Kondhové přitom znají širokou škálu rituální nečistoty, od různých tabuizovaných úkonů v domácnosti po incest, jenž poskvvrňuje zemi a všechny lidi v celé oblasti.

Poskvrnou je každé úmrtí a zrození, avšak nejvážnější jsou předčasné skony při porodu, rozsápáním tygrem, smrt oběšením, pádem ze strohu nebo utonutím. Po takových událostech prochází celá vesnice „karanténou“, která tradičně trvá jeden měsíc (dnes se doba zkracuje), přičemž šaman a všichni lidé provádějí každodenní očistné rituály;

- ochraňují před ztrátou vlastního života. Nebezpečí přichází od vysoce postavených duchů: bohů hory, neštovicových duchů, bohů války nebo lovu. Tito duchové jsou mocnější než duchové pramenů, stromů a vrcholů. Přestupek vůči nim záhy následuje trest. Smrt na sebe přivolává také ten, kdo příliš věří magii a čarodějnictví. Tyto mocnosti, samy o sobě neutrální, jsou zlé a výjimečně hrozné, použije-li je někdo proti svému bližnímu, poněvadž tím převrací základní přesvědčení o společném dobru. Ochranné rituály jakýchsi čarodějnických „detektivů“ mohou obrátit zlo proti jeho původci, avšak i přesto může oběť onemocnět nebo zemřít.

Specialisté

Vizionáři komunikují s duchy prostřednictvím vytržení nebo divinací, aby zjistili, kdo a proč způsobil problémem. Šamani provádějí rituály: obětují kohouty, kozy, prasata nebo buvola. Duchem vybraný opatrovník obřadních kamenů osady provádí během roku mnohé očistné rituály. U mnoha vesnic jsou také háje zasvěcené bohu hory nebo strážnému duchu. Pán domu provádí rituály předků a někdy se stará o bronzové ikony zvířat, plazů nebo duchů domácnosti.

Jedno společenství

Předkové, lidé dosud nenarození a lidé žijící tvoří jedno společenství. Podobné každodenní činnosti probíhají i ve světě stínů. Zemřít stár a mít dobrý pohřeb dává tu nejlepší naději, že se v klidu a pokoji dostanete ke svým předkům. Někdy se zesnulí odnášejí do domu truchlících pozůstalých v podobě pavouka nalezeného poblíž pohřební hranice. Náhlá smrt jedním z výše popsanych neštěstí znemožňuje přijetí u předků. Výsledkem je nesnesitelná osamělost nyní nebezpečného ducha. Pro lidi z kmene Kui je stejně důležité žít ve společnosti po smrti jako

„Tabu je svého druhu varování: „Nebezpečí! Vysoké napětí!“ Násobí se zde moc a my se musíme mít na pozoru. Tabu je úmyslně zdůrazněná podmínka bytí prostoupená silou; člověk by si tuto mocnou plnost měl jasně uvědomit, udržovat si náležitý odstup a postarat se o bezpečnou ochranu.“

Gerardus van der Leeuw

„Následující rysy jsou společné šamanským náboženstvím v mnoha částech světa: člověk je vyvolen duchy, od nichž se učí, jak se dostávat do vytržení a jak jeho duše může vystupovat do jiných světů na nebi nebo puklinami sestupovat do světů pod zemí; vysléká se z kůže, že z něj zbývá jen kostra, pak se opět dává dohromady a znovu se rodí; získává moc bojovat s duchovními nepřáteli a uzdravovat oběti; dokáže zabíjet nepřátele a ochraňovat svůj lid od nemoci a hladovění.“

Piers Vitebsky

před ní. Způsob smrti a nedobré nebo špatné jednání v tomto životě určuje podobu budoucího života.

STUDIE 2.:

Foové Papuy-Nové Guineje

JOAN RULE

Podle domorodého náboženství Fouů z jižního pohoří Papuy-Nové Guineje existuje strašlivá, jenom zřídka jmenovaná bytost Siruwage a nejvyšší duch Ama-a Hai Ta-o („Starý muž z východu“); ani jedna z těchto bytostí však nestvořila svět; a Foové neuctívají boha-stvořitele.

Kromě nich existují tři skupiny duchů, které žijí na pevně určených místech:

- špatné věci (*maame gai*);
- *hisare*;
- *hibu yii*.

Určení lidé v každé vesnici vstupují do kontaktu s jednou z těchto skupin duchů a lidé jim platí za to, že těmto duchům jejich jménem obětují.

Špatné věci

„Špatné věci“ obývají skupiny stromů, velké skály nebo neobvyklé přírodní útvary. Například kolem roku 1967 objevil člověk jménem Igare z vesnice Gese v oblasti jihovýchodně od jezera Kutubu v bahnitěm prostoru porostlém divokým bambusem úhledně rostlé červené křovisko. Všichni se shodli na tom, že tu bydlí duch, takže se z místa stalo území „špatných věcí“. Lidem, kteří vejdou do vztahu se špatnými věcmi správným zařikáváním, špatné věci nezpůsobují

újmu, naopak jim budou nakloněni. Pokud si je ale rozhněváte, otečou vám nohy nebo se nafoukne žaludek.

Děti, jejichž rodiče bydleli poblíž, byly varovány, aby nechodily příliš blízko a nedělaly hluk; panovala obava, aby se špatné věci nerozzlobily.

Blíže k jezeru bydleli duchové *hisare*, v něm samotném pak žilo množství obávaných vodních duchů *guruka*. Lidé, kteří se dokážou spojit s duchy *hisare*, rovněž komunikují s těmito *guruka*. Jestliže člověk blízký *hisare* s tímto duchem tančí, *guruka* vystoupí z vody a tančí s nimi. Někteří lidé přinášeli peří kasuára nebo lidské kosti a dávali je lidem spojeným s *hisare*. Podle daru pak následující měsíc uloví kasuára, někdo zemře, nebo se přihodí něco podobného.

Hibu yii

Výjimečným lidem se při tajných obřadech zjevovali duchové *hibu yii*; tento rituál však již v mnoha osadách vymizel.

Bludní duchové

Další bytosti bloudí z místa na místo. *Soro* jsou duchové vzduchu, kteří se toulají, kam se jim zlíbí, a vždy chtějí nějak ubližovat lidem. Děti se jich bojí, protože je mohou odnést nebo jim provést strašlivé věci. Dospělí si však uvědomují, že *soro* jednají společně s duchy, kteří přebývají u živých (*baisese*). Pár nebo skupina duchů *baisese* musí spolupracovat nejméně s jedním duchem vzduchu. Pokud má někdo nepřítele, jeho duch najde ducha druhého člověka, k tomu ducha vzduchu, a pak vyrazí škodit. Například v roce 1960 vletěl do ložnice jednoho muže kámen; ten muž dospěl k závěru, že jej opustil jeho duch a byl donucen sloužit duchu jeho kmenového

druha. Řekl tedy: „Ve vesnici Hegeso někdo zemře“, načež oběť jmenoval. Za dva dny tento člověk skutečně zemřel.

Duchové mrtvých

Nejobávanější jsou duchové mrtvých. Patří k nim duchové lidí zavražděných (většinou v bojích mezi vesnicemi) a duchové lidí zesnulých z jiných příčin. Obě skupiny mohou způsobit škodu a vážnou nemoc tím, že vstoupí do lidského těla v podobě kamene nebo dřeva, které usmrcuje.

Duchové zavražděných (*bauwabe*) jsou nejmocnější. Žijí „nahore“ a vždy se malují celí červení. Lidem, kteří duchům zabitých obětují, se zjevují ve snu nebo vidění, přičemž zaručují úspěch a pomoc. Pokud se vám zjeví duch zabitého, jehož jste byli nepřáteli, pak to ovšem znamená problém. Máte-li ošklivý vřed nebo bolesti břicha, určitě je vinen duch zabitého.

Duch člověka, který zemřel jakýmkoli jiným způsobem (*amena denane*), jde „na východ“, ale vrací se zpět a bloudí kolem, alespoň po nějaký čas. Může způsobit nemoc, nikoli však smrt. Rozzlobená matka může vyhrožovat svému dítěti: „Jestli nepřestaneš, přijde si pro tebe duch s bambusem, posbírá tvé slzy, vypije je, a budou-li sladké, způsobí ti velkou bolest.“

Medicinmani

Medicinmani kdysi tvrdili, že dokážou „vysát“ kameny a klacky, které do těla vrazili duchové. Platilo se jim provazci kauri nebo praseťem. Tento kult přirozeným způsobem vymizel. Ceny byly příliš vysoké, počet vyléčených naopak nevelký. Místní nemocnice navíc nabízejí léky, jako je penicilin či chinin, které léčí úžasně – a zdarma.

Někteří medicinmani nabízeli, že za úplatu vyženou z těla ducha způsobujícího nemoc. Také tato praktika již většinou zanikla.

Bambus a magie

Velmi obávaní jsou kouzelníci. Ve skupině dvou až tří set lidí zavládlo naprosté ticho, když dobře známý kouzelník ukázal malý bambus z kouzelného materiálu zakoupený od kouzelníků na západě, jímž se chystal zabít určeného člověka. Čarodějové Foú používají tři hlavní metody.

První metoda, „zasazení kůže bodnutím“, je nejmocnější: člověk umírá do dvou tří dnů. Kouzelný materiál z bambusu, zpravidla jemná, bílá, sypká látka, se musí dostat na kůži člověka odsouzeného k smrti, ať už bodnutím nebo tím, že se na něj nasype ve spánku. Metoda funguje stejně dobře, pokud se látka nasype do vody, kterou člověk pije, nebo do jídla.

Druhý způsob je takový, že se osobní věc oběti, kus rákosového pásu či tkaniny zakrývající hýždě, vloží do bambusové nádoby s kouzelnou látkou a umístí do větvoví stromu, kde se pomalu protrhává. Lze ji též položit na velké mravenišťě, připevnit na kmen stromu nebo ponořit do zvolna tekoucího potoku. Jakmile se látka opotřebuje, člověk během čtyř pěti měsíců onemocní a zemře.

Třetí metoda, bílá magie, používá sadu malých bílých kamenů. Čaroděj si opatří pryskyřici, kterou potírá kameny, a při tom pronáší zařikávací. I tento postup způsobuje smrt.

STUDIE 3.:

Domorodá australská náboženství

LYNNE HUME

Austrálie je rozsáhlý kontinent, který byl do příchodu lidí ze Západu jenom řídko osídlen původním obyvatelstvem. Evropané tu našli kontinent velmi odlišný od toho, který opustili, a setkali se s domorodci, jejichž náboženské názory a způsob života téměř nebyli s to pochopit. Archeologické nálezy lidského života sahají nejméně 40 000 let zpátky, kdežto bílá kolonizace trvá jen něco přes 200 let.

Země a stvoření

Ústřední roli v náboženských přesvědčeních domorodců hrají mýty popisující vztah původních domorodců, Aboriginálů, k zemi; mýty hovoří o totemických předcích vzešlých ze země. Tito předkové dali v čase tvorby – respektive při zakládajícím dramatu – tvar beztvarému a ustavili nezměnitelné zákony, které mají lidé následovat. Předci dali tvar sice již existujícímu, ale beztvarému světu; byli stvořeni sami sebou jako tvořiví, s mimořádnými schopnostmi, kterých mohli využít k dobrému i zlému. Když povstali z podzemí, putovali na zemi, nad ní i pod ní, a v samotné krajině zanechali hmatatelné stopy sebe samých, své moci. Tam, kde močili, najdete jámu s vodou, tam, kde se posadili, mělkou proláklinu, tam, kde spali, dnes stojí skála, tam, kde krváceli, jsou nánosy okru, tam, kde kopali do země, vyrazila voda a vznikl pramen, tam, kde pokáceli

stromy, dnes vidíme údolí. Tyto prvotní bytosti, předkové žijících Aboriginálů, ustavili svému potomstvu zákony, a když skončili svá putování, vrátili se tam, odkud přišli. Jelikož je všem věcem společná posvátná síla, kterou zdědily, je v rámci posvátné geografie, jež skýtá viditelné doklady přítomnosti předků, spojeno všechno se vším, živé s neživým, cítící s tím, co vnímat nedokáže.

Domorodá přesvědčení o počátcích univerza a místa lidí v něm, vyjadřovaná příběhy o předcích, připomínají obřadní představení, umění, tanec a zpěv. Písně hovoří o kraji, jimž krácel určitý předek, o oblastech spojených s určitými druhy zvířat, ptáků nebo s jinými přírodními úkazy a o jejich vztahu k lidem. Všechno je se vším spojeno ve všeobsahujícím systému vzájemného propojení a sítě drah, které pokrývají celý kontinent.

Snění

Když se na konci devatenáctého století Frank Gillen a Baldwin Spencer setkali v centrální Austrálii s Aboriginály, pokoušeli se pochopit to, k čemu domorodci odkazují jako ke svým *Altyerreng*/*Alcheringa*, základním náboženským konceptům, jež prostupují všemi dimenzemi jejich života a smrti. Překlad, k němuž tito dva běloši dospěli, zněl „snové doby“, poněvadž se jim zdálo, že domorodci hovoří o minulém období temné a „snové“ povahy, které je však neustále přítomno. Oba muži si uvědomovali nejenom to, že *Altyerreng* má v kultuře Aboriginálů ohromný význam, ale i to, že „snové doby“ (později *Snění* nebo *Doba snění*) přesně nevystihují význam domorodého termínu. W. E. H. Stanner vykládal *Snění* jako „kdykoli“, aby vystihl jeho nelineární ohled, to, že je přítomno

Malba na skále
Aboriginálů
zobrazující postavy
z Doby snění
(cca 23 000 před
Kristem).



neustále. I ostatní jazykové skupiny Aboriginálů po celé Austrálii mají podobné představy, a tak se termín *Snění* začal používat všeobecně. Domorodci mají pro tuto představu zvláštní jména nebo ji nazývají „zákon“. T. G. H. Strehlow jej popisuje jako „věčný, nestvořený, vzniklý ze sebe sama“.

Snové příběhy a zpěvy

Jelikož různé části země zplodily různé prvotní bytosti, je také Snění značně rozmanité. Přístup ke Snění lze získat různými prostředky: účastí na obřadním představení, zpěvem, tancem či rituálem, prostřednictvím snů i dalších metodami. Význam snových příběhů závisí na těchto prostředcích a na úrovni jedincova posvátného vědění. Například určitá píseň může mít různé významové vrstvy: na základní rovině mají muži, ženy i děti přístup k všeobecně přístupnému sdělení příběhu; na dalším stupni se sděluje posvátný význam; a na posvátně-tajné rovině proniknou k nejhlubšímu významu pouze ti, kteří jsou zasvěceni buď do „mužských“, nebo do „ženských záležitostí“ (poznání Snění vlastní mužům, resp. ženám). Podobně malby mají různé významové roviny – od veřejné až k esoterické, která je přístupná pouze několika málo starším. Nejtajnější, výlučné poznání náleží pouze starším mužům, výjimečným znalcům „mužských záležitostí“, a starším ženám mimořádně znalým „ženských záležitostí“.

„Vlastnit“ lze pouze vědění, nikoli zemi.

● Vlastní-li člověk vědění, má například právo namalovat určitý motiv, zazpívat píseň nebo vyprávět příběh. Výraz „mít v držení zemi“ míní skutečnost, že lidé z určité oblasti (či „země“), kteří jsou

s krajem spojeni Sněním, se o zemi musejí starat formou správcovství či opatrovnictví – dodržováním rituálů, zpěvy a náležitým vztahem k předkům daného „místa“.

● Aboriginálové usilují o právní uznání tradičního vlastnictví, protože mnozí z nich byli za kolonizace přesídleni z původní oblasti. Pro Aboriginály je to jedna z nejdůležitějších věcí, kterou musí řešit soudy po celé Austrálii.

Aboriginálové a křesťanství

Po dvou stech letech kolonizace a christianizace se z mnoha Aboriginálů stali křesťané, respektive lidé, kteří spojují křesťanské principy s původními představami a praktickými. Své příběhy Snění, své vystěhovalectví, své často traumatické zkušenosti s evropskou přítomností – to vše vyjadřují v umění, ať už s využitím tradičních metod (jako je malba tečkováním a abstraktní kresba), vstřebáváním křesťanských vlivů nebo i politickými projevy tematizujícími vlastní zkušenosti.

„Nemaluji pouze pro zábavu; jde o smysl, poznání a moc. Tato pozemská malba vzniká kvůli stvoření a příběhu Země. Země není prázdná, je plná poznání, plná příběhů, plná dobra, plná energie.“

Marika, citován ve Wally Caruana – Nigel London, *The Painters of the Wagilag Sister's Story* 1937–1997

STUDIE 4.:

Melanésie

CARL LOELIGER

Melanésie je oblast v Tichém oceánu, která se rozkládá od západního konce Nové Guineje k východnímu cípu Fidži a od nejsevernějších ostrovů Papuy-Nové Guineje k Nové Kaledonii na jihu; patří sem Irská Jáva, Papua-Nová Guinea, Torresovy ostrovy, Šalamounovy ostrovy, Nové Hebridy a Nová Kaledonie. Přes pět milionů obyvatel zde hovoří více než dvanácti sty dialekty.

Úzký kontakt s cizími kulturami a s křesťanstvím, který trvá přes sto let, pozměnil původní melanéské náboženství, neumenšil však jeho živost a pronikavost.

Světónázor

Melanésané nerozlišují mezi „náboženským“ a „profánním“, mezi „přirozeným“ a „nadpřirozeným“. Jejich náboženství lze chápat jako určitý pohled na univerzum a na vztahy, které v něm platí mezi lidmi, bohy, duchy, přízraky, magickými mocnostmi, totemy, zemí a krajinnými rysy, mezi živými bytostmi, stromy, rostlinami a fyzickými předměty; všechny tyto věci jsou v určitém smyslu možnými zdroji moci.

Obecně platí, že nejdůležitější jsou vzájemné vztahy mezi lidmi a duchy předků, poněvadž v centru života stojí společenství lidu a duchů. Toto společenství spolu s klanem, širokou rodinou a s vazbou na určitý kus země určuje tožnost člověka, skýtá mu bezpečí, důvod k životu, smysl pro dějiny a přístup k budoucnosti. Všechny rituály zrození, iniciace, sňatek a smrt cílí k zachování těchto vazeb.

Melanéské původní náboženství směřuje k životu, plodnosti, prosperitě, harmonii, kontrole a rovnováze ve vzájemných vztazích mezi lidmi a duchy, a to v tomto životě spíše než v příštím. Ovšem stejně jako u mnoha dalších náboženství ani v tomto případě život Melanésanů tyto ideály ne vždy naplňuje.

Úzký zájem o rodinu a klan, podezřívavost a nesnášenlivost mezi skupinami i v jejich rámci a v některých oblastech i mezi pohlavími stály u zrodu některých krutých a nehumánních praktik.

Mýty a příběhy

Součástí melanéského náboženství je řada vyprávění, legend, mýtů, písní, modliteb a vzývání, vždy předávaných ústně. Část z nich znají pouze zasvěcení muži, starší ženy nebo odborníci, jakými jsou kněží. Zvláště posvátné vědění je vyhrazeno pouze starším zasvěcencům. Existuje řada stvořitelských příběhů, ale jen málo spekulací o počátcích a povaze veškerenstva. Mnohé kmeny jsou přesvědčeny, že významné kulturní výdobytky – ať už společenského, ekonomického nebo politického života – vytvořili nebo darovali lidem bohové.

Bohové a duchové

Ne všechny melanéské kmeny věří v boha celého univerza, v bohy a bohyně obecně, nebo v to, že se bohové a bohyně zajímají o lidské záležitosti. Podle některých kmenů bohové vytvořili svět a pečují o něj. Mnoho Melanésanů pak věří v existenci různých duchovních bytostí včetně zlých „duchů“, démonů a čarodějnic, z nichž mnohé mohou ublížit lidem nebo je i zabít. Ve všech oblastech mají velký význam duchové předků; některé lidé návrat mrtvých očekávají, jiní se ho obávají. Podle některých kmenů představují duchové nedávno zemřelých lidí ne-

„Jestliže se zjistí, že nějaký kámen má nadpřirozenou moc, pak je to proto, že se s ním spojil duch; kost mrtvého člověka má mana, protože je s ní duch; člověk může získat tak úzké spojení s duchem nebo přízrakem, že získá sám pro sebe mana a může ji využít k tomu, čeho si žádá.“

R. H. Cordrington

„Muž není dobrý bojovník díky své vlastní síle, nýbrž kvůli moci, kterou získává z mana nějakého mrtvého bojovníka; tato mana může tkvět v malém kamenném amuletu, který má kolem krku, v některých listech zavěšených okolo pasu nebo v nějaké slovní formuli. Pokud se mu rozhojní stádo prasat nebo mu vzkvátá sad, pak je to díky tomu, že vlastní kameny obsahující mana prasat a stromů.“

Mircea Eliade

bezpečí, jiné kmeny se domnívají, že jsou přátelští. Melanésané věří, že pečlivé rituály na počest mrtvých (truchlení, obětiny jídla, tance, směna prasat, jídla a vzácností) dokážou zajistit, aby zesnulí živé ochraňovali. Tam, kde se vyskytuje totemismus, totemy (zvířat, ptáků, ryb, stromů, rostlin) někdy ztělesňují předky, jindy jsou pouhými symboly.

Rituál a magie

Melanéské rituály jsou velmi rozmanité: od prostých úkonů spjatých s každodenními činnostmi (lov, zahradničení, rybaření) po komplexní rituály, obřady a cyklické svátky, které trvají několik dnů, týdnů, měsíců nebo dokonce let. Při většině těchto činností mají ústřední roli zasvěcení muži; ženy a mladiství jsou méně důležití. Při mnoha rituálech a svátcích má velký význam prase. Některé kmeny se domnívají, že rituály přimějí duchy nebo bohy k jednání; jiné si myslí, že bohové jednají tak, jak sami chtějí.

Ve většině společností hraje roli magie. Čaroděj je v melanéských společenstvích významná osoba: smrt se často připisuje jeho jednání, poněvadž podle Melanésanů ji musel někdo způsobit. Ve všech melanéských společnostech najdeme lidi se zvláštním rituálním statutem, ať už dočasným, trvalým nebo dědičným.

K posvátným místům mohou patřit přírodní útvary, jako jsou jeskyňe, tůňe, potoky a skály, ale i umělé stavby od jednoduchých konstrukcí po propracované budovy (například domy duchů předků u Sepiků).

Chování

V některých společnostech neexistuje vazba mezi etikou a náboženstvím, v jiných společenstvích duchové a bozi dbají na dobré chování. O etické jednání se obzvlášť zajímá bůh Datagaliwabe národu Huliů v jižním pohoří Papuy-Nové Guineje.

STUDIE 5.:

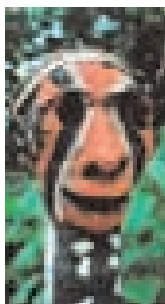
Původní náboženství Jižní Ameriky

ANDREW DAWSON

Následující přehled popisuje náboženská přesvědčení původních národů Střední a Jižní Ameriky, přičemž se zaměřuje na ony různorodé a navzájem neslučitelné komunity, jež si díky svým kmenovým praktikám a geografické distanci poměrně donedávna zachovaly velkou část kulturního dědictví z doby před evropskou kolonizací (od roku 1492). Vzhledem k jazykové a kulturní různorodosti těchto společností jsme zvolili příklady z tolika různých kontextů, jak jen to bylo možné (k jejich označení používáme nejobvyklejších jmen). Většinou jde o kmeny obývající lesnatá pohoří a nížiny v severní a střední části Jižní Ameriky, přičemž širší představu si vytvoříme pohledem na rozmanité skupiny v Ohňové zemi (Tierra del Fuego), v Patagonii na jihu a ve středoamerické mořské úžině na severu. Máme-li správně zhodnotit praktiky a systém víry těchto původních skupin, musíme si být vědomi zastřešujícího světónázoru sestávajícího z mimořádně složitého vzájemného působení mezi lokálními sociokulturními procesy a ekonomicko-politickým vývojem.

Čas a prostor

Původní národy Latinské Ameriky chápou čas spíše lineárně než cyklicky a přítomnost vykládají odkazem k zakládajícím událostem prvotních dob. V mytickém období zásadního vzednutí vzniká stále



Zdobená lidská lebka z Nových Hebrid v Melanésii, jejíž omítnutí a pomalování je patrně jistou formou uctívání předků.



Přibližná poloha většiny původních národů, o kterých hovoří tento článek.

*„Mýtus je...
trvalý vedlejší
produkt živoucí
víry, již je
potřebí závraků,
společenské
hierarchie
a statusu, který
vyžaduje
precedent,
a pravidel
morálky, která
potřebuje sankci.“*

Bronislaw Malinowski

pestrobarevnější svět, ve kterém povodeň, oheň a násilí tvarují a přetvářejí kosmos. V původních mytologiích je svět zamýšleným výtvorem dříve existujících božstev (jako je Temakuel kmene Onasů) nebo nechtěným produktem božského nebo polobožského původu (případ Kumaie kmene Baniwů). Přejít od mytické prehistorie k lidskému času je často výsledkem zakládajících činů mytických kulturních hrdinů (např. Elal kmene Tehuelchů). V tomto období zásadní proměny a rozvíjející se diferenciací se ustavují kmenové tradice a formulují se klasifikační systémy – jejich dvojnámosti, rozpory a neduhy pramení právě v prvotním období. Vzpurný nepořádek současnosti je podmíněn ambivalentními rysy mytické minulosti.

Kosmos původních národů je prostorově rozčleněn do řady překrývajících se vrstev, z nichž některé se dále dělí. Množství vrstev se liší od kultury ke kultuře: Kógiové mají hned devět vrstev, Sionové a Waiwaiové pět, Tobaové, Matsigenkové a Pemónové tři. Na zcela základní rovině je svět rozdělen na nebeské území bohů nahoře a na podzemní svět dole. U Baniwů nebeská sféra zahrnuje nižší „jiný svět“ sousedící se zemí a vzdálenější „jiné nebe“. Rovněž podsvětí lze dále členit: Campové je dělí ve dvě. Ačkoliv každou vrstvu lze dále dělit, nejčastěji k tomu dochází u země, kde mají zcela mimořádný status významné krajinné útvary (pohoří, jezera a neproniknutelné lesní pásy) a mytická místa (jako je „země beze zla“ kmene Avá-Chiripá).

Přírodní zrcadla nadpřirozeného

Fyzický prostor a mravní ovzduší původních kmenů jsou uspořádány tak, aby odrážely myticko-kosmický časoprostor. Například osada Kayopů jak svým půdorysem, tak

orientací vůči okolnímu lesu názorně ukazuje prostor jako mikrokosmos, do kterého se zapsalo dědictví času a prostorová hierarchie prostřednictvím individuálních životů a společenských procesů. Stejně jako vesnice odráží i lidský jedinec kosmický řád věcí. Lidské „já“ chápou původní národy velmi různorodým způsobem: Waiwaiové, určité skupiny Guaranjů a Tobové hovoří o tom, že „já“ má dva základní prvky (většina učenců je nazývá „duše“). Podle kmenů Avá-Chiripá, Matsigenka a ostatních skupin Guaranjů sestává „já“ ze tří prvotních složek. Ať už je jeho struktura jakákoli, pojetí „já“ a jeho konstitutivních složek vykonává přinejmenším dvě základní funkce:

- Stejně jako v mnoha dalších myticko-náboženských systémech umožňuje zachování kontinuity tváří v tvář časoprostorovým změnám. Ať už je „já“ vzhůru nebo spí (jako při nočních toulkách „svobodné duše“ Matsigenků a „obrazu duše“ Tobů), živé nebo mrtvé (jako u posmrtného výstupu „duše-oka“ Waiwayů ke Kapovi), v tomto světě nebo v jiném (případ „letu duše“ v šamanské extázi), koncepce, jež jej člení, vždy pomáhají zachovat kontinuitu osobní identity.
- Pomáhá situovat jedince v rámci mnohočetného uspořádání mytické, časové a prostorové reality. Ať už se duše chápe jako jednotná, duální nebo tripartitní, tyto koncepce „já“ obecně pomáhají vyjádřit pojetí jedince jako bytosti utvářené neustálou vzájemnou souhrou mezi jeho božskými počátky, základní tělesností a personálně-sociálními procesy. Umožňují tak vztahy k dalším sféram bytí (jak v tomto, tak v dalším životě), zakládají jedince v jeho rozložitelné materiálnosti tohoto světa a uchovávají



osobní identitu, která se odvozuje z více zdrojů než jen jeho božskofyzických počátků. „Já“ původních lidí existuje jako uzlový bod, ve kterém se protíná mytická, prstorová a časová dynamika.

Nadpřirozené bytosti

Vedle lidstva a okolní flóry a fauny zabydluje původní univerzum celá řada nadpřirozených bytostí. Ačkoli se jejich taxonomie kmen od kmene liší, typické jsou následující kategorie:

- V nejvyšších kosmologických vrstvách, obvykle vzdáleni každodenním lidským činnostem, žijí (podle některých kmenů) nestvořená/odjakživa existující božstva, jako je Kóoch Tehuelchů, Ňanderuvusú Guaranjů a Nanderú Guazú kmene Avá-Chiripá.

- Tyto božské bytosti doprovází panteon nižších božstev, jejichž původ a charakteristické rysy jsou

obvykle spjaty s nebeskými, klimatickými, totemickými a jinak rutinními fenomény. Platí to pro Gidosída (měsíční bohyni kmene Ayoreo), Karutena (boha bouře Tehuelchů), černé opici Arawaků či tygrovi Goajirů a Pel'ek kmene Toba (jemuž patří noc).

- Třebaže se božstva obvykle podílejí na obecném uspořádání lidských záležitostí a často se jen obtížně odlišují od početnější kategorie „duchů“, právě duchové nejpříměji ovlivňují každodenní záležitosti. Duchové zvířat, rostlin a základních prvků (například vody) spolu se zesnulými lidskými bytostmi, kteří obvykle společně obývají nižší vrstvy kosmu, představují primární kauzální síly, jež mohou ovlivnit všechny aspekty osobního blahobytu, mezilidských vztahů a společenské reprodukce.

- S duchy se lze setkat ve snech a vidění, v noci ve vesnici nebo

Šaman je klíčová postava ve vzájemných vztazích mezi lidmi a nadpřirozeným světem.

v lese za dne. V lidském světě, který koneckonců není ničím jiným než vybledlou napodobeninou „skutečného světa“ obývaného duchy, jsou ústřední silou. Ačkoli existují vyložené dobří a vyložené špatní duchové, v představách původních náboženství se duchové k lidem v zásadě mravně dvojznačně. Při náležitém podnětu nebo při vhodné příležitosti ovšem ihned dávají zakusit svou všudypřítomnost. Rozšíření nadpřirozené kauzality vyžaduje neustálou a pečlivou pozornost a většina původních národů se obrátila k ritualizovaným činnostem vedeným místním šamanem, aby omezila nebo usměrnila dopad duchovna na materiální svět.

Šamanismus

Ačkoli záměrný (nikoli nahodilý a nežádaný) kontakt s duchy se neomezuje na formální šamanskou aktivitu, je ve vzájemném vztahu mezi lidmi a nadpřirozeným světem primární jednatel šaman. Šamanská funkce může být dědičná (jako u Putumayů), nebo se šaman vybírá podle nadání, v každém případě však prochází přísným a velmi dlouhým výcvikem. Někde stačí méně než pět let (kmeny Matsigenka, Siona a Chiquitano), jinde je zapotřebí let více než deset (Kógi, Arecuna a Taulipáng). Učňovská léta zahrnují dlouhé období izolace a výuky spojené s množstvím nařízení a přísným režimem. Izolovanost, sexuální abstinence, drogové očišťování jakož i narušování spánku a hygienických návyků pak ze šamanského novice vytváří bytost, která je s to žít a působit na osobních a duchovních hranicích každodenního života. S použitím slovní hříčky lze říci, že šaman je „vnitřní vyvrženec“. Ohromná role připisovaná nadpřirozeným příčinám totiž způ-

sobuje, že šaman je zcela vpleten do osnovy každodenního života.

Například podle kmene Tapirapé má šamanská aktivita ústřední význam pro biologickou reprodukci, poněvadž šaman zodpovídá za bezpečný přechod nově počatých bytostí z jiných vrstev světa. Stejně jako mnohé další původní společnosti Baniwové chápou vážnou nemoc jako přímý důsledek napadení duchem. Ať už za ním stojí jiná lidská bytost (obvykle šaman), nebo je důsledkem překročení kteréhokoli z množství potravních, hygienických a společenských tabu, s útokem duchů se lze náležitě vypořádat jedině za pomoci někoho, kdo je vycvičen v uměních nadpřirozených sfér. Kromě tohoto téměř každodenního zabraňování vážným nemocem, jejich odhalování a léčení, je šaman rovněž ohniskem společenských svátků (jako jsou žně), přechodových rituálů (například první ženské menstruace nebo mužské zletilosti), společensko-ekonomické reprodukce (jako je úspěšný lov) a politických pochodů (např. uklidnění vnitřního sváru nebo rozepře mezi kmeny). Diferenciace šamanů je u různých kmenů různá. Kmeny Jívaro a Wakuénai rozlišují dvě třídy šamanů, kmeny Ishír, Winikina-Warao a Desana mají typy tři. Také důvody třídění se kmen od kmene liší; obvykle se týkají schopnosti léčit nebo zraňovat, navštěvovat různé nadpřirozené sféry nebo navazovat vztahy s určitými duchy (často spjatými s konkrétním halucinogenem).

Ať už je jeho (šamani původních národů jsou obvykle muži) titul, role nebo místo ve společnosti jakékoli, danou zodpovědnost naplňuje šaman díky široké paletě vědomostí, jichž dosáhl iniciací, učením a praxí. Kromě toho, že si musí zapamatovat strukturu řady kosmických sfér, musí také ovládnout

techniky extáze, snění a vidění, jimiž ostatní světy navštěvuje a získává do svých služeb jejich nadpřirozené obyvatele. Šaman tím poskytuje silně ritualizované služby, jejichž provádění vyžaduje sloučení ohromného kosmologického vědění s vyčerpávajícím fyzickým režimem, diagnostického učení s léčebnými technikami a socioekonomických praktik s náboženským obřadem.

Ústřední význam pro šamanův úspěch mají svazky, které navazuje s duchovními silami z dalších světů. „Duchové strážní“, jež obvykle obývají vyšší vrstvu kosmu, jsou šamanovi mocní spojenci, kteří skýtají ochranu před nadpřirozeným výpadem a informace o tom, co pravděpodobně zapříčinilo nemoc nebo společenský problém. Šaman komunikuje se svými strážnými duchy skrze osobní návštěvy této duchovní sféry prostřednictvím ať už přirozených, nebo rituálně či narkoticky navozených snů, transů a vizí. Základní podporu šamanovy sady strážných duchů může doplňovat jakékoli množství duchů pomocných (zpravidla zvířat a rostlin). Pomocní duchové sídlí v šamanovi samotném a plní diagnostickou úlohu, ale svou vlastní funkci plní zejména jako aktivní činitelé při léčebných technikách, k nimž pobízí šamanova odhalení. Základní vztah mezi šamanem a jeho pomocnými duchy je oboustranně výhodná směna. V šamanovi usídlení duchové si užívají daného halucinogenu při šamanských praktikách užívaného, za což pomáhají odstraňovat problémy. Narkotika, jako je tabák a ayahuasca (*Banisteriopsis caapi*), nejsou v tomto případě prostými halucinogeny, nýbrž zbožím, které při vysoce ritualizované směně představuje ústřední prvek, kolem kterého jsou uspořádány ostatní formy šamanského rituálu (např. zpěv a tanec).

Šamanova schopnost přesvědčit obyvatele světa duchů, připoutat je k sobě, uplatit je a zacházet s nimi a následně těchto svazků a vazeb využít ke zlepšení stavu vlastního společenství je praktickým důsledkem přesvědčení původních lidí o všudypřítomné nadpřirozené kauzalitě. Šamanská činnost je ve své podstatě triadická:

- mimetická, poněvadž rekapitulací zděděné tradice přisvojuje přítomnosti mocné síly prvotních časů;
- restaurační, poněvadž tyto síly srovnávají současné praktiky s prvotním pořádkem;
- kreativní, poněvadž usouvztažnění minulosti a přítomnosti odvrací nepořádek a zaručuje budoucnost.

Šamanská praxe, nedílná součást světónázoru původních lidí, chápe původní existenci jako uzlový bod, jímž se mnohočetná konfigurace myticko-náboženských sil vepisuje do lidského prostoročasu.

STUDIE 6.:

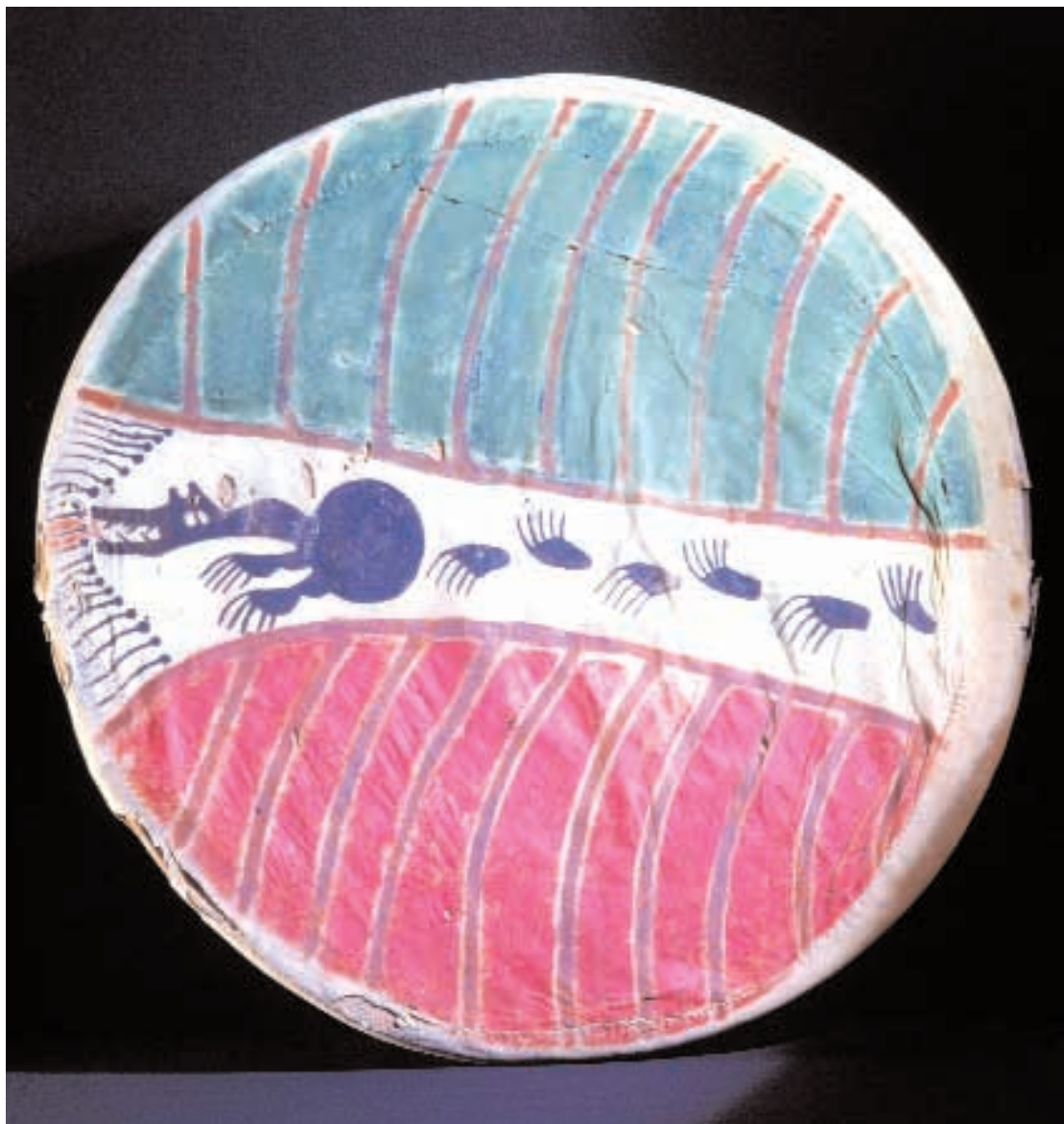
Původní obyvatelé Severní Ameriky

Štít préríjních indiánů zobrazující rozdělený kruh, symbol podvojnosti života a přírody.

J. W. E. NEWBERY

Navzdory obecnému přesvědčení dnes původní náboženství v mnoha částech světa znovu ožívají. Nadřazený postoj, který evropská civilizace rozestřela po světě, podporovaný západním křesťanstvím a materialismem, se ve dvacátém století zdiskreditoval. Původní náboženská přesvědčení – opovrhovaná, zakázaná, téměř zničená – si na konci devatenáctého století sáhla na dno. Jejich plamen pohasínal.

Dnes však neúcta k zemi, ke společenství, k duchovnosti uvrhla celé



lidstvo do nebezpečí. Původní národy vstávají jako Fénix z popela a znovu se scházejí do svých obřadních kruhů, připomínají si odhozené nauky a obnovují tradiční způsoby života. Snad tím pokládají základy toho, co samy nazývají „čtvrtý svět“, a dávají tak naději novému začátku.

Život je jeden

Pro tyto kmeny spočívá vědění v minulosti, v dlouhé zkušenosti rodu, v tradici. Při obřadech velmi často používají slovní spojení „říká se“ a míní staré učení. Učiteli jsou Starší. Jsou nejbliže k důležitým věcem minulosti. Pro kmenové národy je život jeden. Posvátno je zcela skutečné – obzvlášť na některých místech a v některých časech. Není však odděleno od sekulárního prostoru a času. Veškerý život je posvátný; všechny věci do určité míry „žijí“; všechen život je otevřen duchovnu.

Jeden Velký duch

Kmenové národy Severní Ameriky hlásají jednoho Velkého ducha. Jejich myšlení a jednání ovládá kruh, základní přírodní tvar: tvar Měsíce a Slunce, kroužící hvězdy, točící se roční období, jednání ptáků a zvířat. „Všechno se snaží být kulaté.“ Tato forma je zřejmá ve všem, co dělají – v mýtu, v obřadu, v umění i ve společenské organizaci.

Pro kruh je podstatný střed; z tohoto bodu je vytvořen. Je to symbol Velkého ducha. Tuto skutečnost odrážejí všechny tance kolem ohně, bubnování a obřady, jako je kouření posvátné dýmky.

Dvě skutečnosti

Kmenové národy si rovněž uvědomují podvojnost života a přírody. Původní obyvatelé Severní Ameriky to vyjadřují rozděleným kruhem (například na ochranných štítech a na mnoha uměleckých předmětech).

Sama příroda se vyjevuje v párech: světlo a tma, teplo a chlad, žena a muž, dobro a zlo atd. Tyto pojmy nejsou kontradikční, nýbrž komplementární. Na kresbách štítů původních Severoameričanů se navzájem zrcadlí. Tuto podvojnost vyjadřují také mýty, například ten, který hovoří o dvou synech Matky země, nebo totemy kmenů ze západního pobřeží (např. totem Sisutla kmene Kwakiutlů s dvouhlavým hadem, který trestá a ochraňuje); znázorňuje ji také Pták bouřlivák, hrozící a pečující, a obřady, jako je rozvětvená hůl Sundanců.

Avšak *obě* strany jsou vždy jednou dimenzí společného: kruhu. Jsou rozdílné, ale v rovnováze, v *harmonii*, v této prvořadě ctnosti. Spokojenost nevychází ze sporu, nýbrž z dohody.

Příkladem jsou původní obyvatelé Arktidy, Eskymáci (Inuité). Vtírající se běloši si stěžují na nevlídné, kruté prostředí, a když jdou na sever, musí si s sebou brát všechny možné technologické vymoženosti, aby zvítězili nad podnebí. Inuité žijí s přírodou v souladu a pokud se nesetkají s vetřelci, jsou šťastni. Led a sníh jsou jejich přáteli, nikoli protivníky.

Trojité jednání

Dávat a brát je základem zdravého vztahu. Lze to vyjádřit symbolem trojúhelníku na kruhu.

Kmenové národy se snaží získat podporu, jež by jejich činnosti přinesla úspěch; tu jim získávají *obřady*, které mají tři ohledy. Například Mohavky ohrožuje sucho; obilí na polích uvadá. Pomoc skýtají Bouřkové bytosti; deště lze dosáhnout s jejich pomocí. Nyní je zapotřebí tanec; společenství se proto setkává v polích, kde zní bubny a třesadla. Tanec začíná. Zpívá se modlitba. Kropí se voda. Deště přicházejí.

„Když jsme zabíjeli bizona, věděli jsme, co děláme. Omlouvali jsme jeho duchovi, snažili jsme se, aby pochopil, proč to děláme; modlitbou jsme vzdávali poctu těm, kteří nám dali své maso, abychom my mohli žít; modlili jsme se za jejich návrat, za život svých bratrů, národa bizonů, stejně jako za svůj vlastní.“

John Lame Deer
(Šaman Siouxů,
dvacáté století)

Totéž dávání a braní ve vztahu lidské potřeby, nebeské moci a náležitého jednání je při díle ve všech obřadech, jež mají poskytnout léčbu, poučit nebo dodat sílu.

Čtyři mocnosti

Původní národy Severní Ameriky (stejně jako jiné) mají sklon vidět strukturu světa a moci, které jej ovládají, jako čtyřstrannou. Symbolizují to kruhem se čtyřmi body na obvodu.

Lame Deer, dnešní Sioux, vysvětluje: „Číslo čtyři je nejposvátnější [wakan]. Čtyřka zastupuje čtyři čtvrti země... čtyři roční období... barvy... čtyři věci, z nichž sestává svět (země, vzduch, vodu, oheň). Existují čtyři ctnosti, které by člověk měl mít... My Siouxové děláme všechno ve čtyřkách...“

Tato struktura shrnuje a rozřídí je různorodost života. Skrze „velký zákon oběti“ představuje kruh (jednotu), ve kterém každá část závisí na jiné a přispívá všem ostatním. „Jeden umírá, aby jiný mohl žít.“ Kruh je vzorcem všech obřadů, poněvadž symbolizuje různorodost života v jeho celistvosti.

Toto pojetí jednoty v různorodosti a různorodosti v jednotě má zásadní význam, pokud jde o žádanou harmonii a rovnováhu života, jež jsou pro kmenové národy základem zdraví, pokoje a blaha světa.

Sedm „Velkých otců“

„Mysterium sedmi“ tkví v základech staré moudrosti a nalezneme je u původních kultur mnoha částí světa. Totéž vnímání sedmičky nacházíme u severoamerických kmenů. Slyšíme zde o sedmi posvátných rituálech Siouxů, o sedmi věštbách (či ohních) Odžibvejů Midewiwin a o sedmi zastávkách na jejich věky trvajícím pouti na západ. Slyšíme o cyklech sedmi roků

a sedmkrát sedmi letech, slyšíme o sedmi Velkých otcích.

Sedm Velkých otců se objevuje v mytologii Odžibvejů. Symbolizuje je útvar ve středu obřadního kruhu, vyrobený ze tří rovných uprostřed spojených tyčí. Tyto tyče mají šest koncových bodů zastupujících čtyři světové směry a moci „hořejšku“ (nebe) a „spodku“ (země). Sedmý bod tvoří místo překřížení.

To je „přítomnost“, „zde“, „já“, vnitřní síla. Nemíní se tím, že jedinec je centrem všeho, ale že všechny síly jsou dostupné a proudí skrze něj. Síly přicházejí k lidem ve viděních a snech a působí v naukách a obřadech.

Rozčtvrcený kruh

A konečně je tu rozčtvrcený kruh, symbol celistvosti. Při účasti na obřadech (například při pálení sladké trávy, při pití vody či kouření dýmky) slyší lidé jeden od druhého tato slova: „Vše je se mnou spojeno.“ Každý se *vztahuje* ke každému a ke všemu. Účastníci obřadu si uvědomují, že kolem nich je celé univerzum, které vnímá jejich potřeby a jejich modlitbu.

„Všechno na světě má ducha a tento duch je wakan. Tedy i duch stromu či podobných věcí, i když se nepodobá duchu člověka, je wakan. Wakan pochází od wakanových bytostí. Tyto bytosti jsou mocnější než lidstvo, stejně jako je lidstvo mocnější než zvířata. Nerodí se ani neumírají... Lidstvo se může modlit k wakanovým bytostem o pomoc... Slovo Wakan Tanka znamená všechny wakanové bytosti, protože jsou všechny jakoby jedním. Wakan Tanka Kin označuje hlavního či vůdčího wakana, jímž je Slunce. Avšak nejmocnější ze všech wakanových bytostí je Nagh Tanka, Velký duch, který je rovněž Taku Skanskan.“

Sword („Meč“), příslušník kmene Dakotů

STUDIE 7.:

Inuité

JAMES COX

Kmeny Inuitů se rozprostírají přes území od tichomořského pobřeží Aljašky po sibiřskou a aljašskou stranu Beringova moře a odtud tisíce kilometrů na sever a na východ podél arktického pobřeží Kanady do Labradoru a Grónska. Na tomto ohromném území žije zhruba 125 000 Inuitů. (Mnozí učenci trvají na tom, abychom inuitské národy označovali obecným pojmem „Eskymáci“. Tento výraz má zesměšňující význam „pojídači syrového masa“. Slovo „inuit“, kterým tito lidé pojmenovávají sami sebe, znamená skuteční lidé“.) Všichni Inuité pocházejí z východní

Sibiře a z Asie, přičemž na Aljašce se objevili před více než 2 400 lety a poměrně rychle se rozšířili na východ. Jejich hospodaření charakterizuje ruční výroba harpun, oblečení z kůží, olejové lampy a kůží pokryté lodě (kajaky čili eskymácké čluny); Inuité loví podél pobřeží vodní savce a ve vnitrozemských oblastech soby a ryby.

I přes množství přírodních zdrojů se v důsledku extrémního podnebí a v některých oblastech neúrodnosti země vytvořil mezi Inuity a zemí křehký vztah. Lidé záviseli na svých dovednostech, na lovecké a rybářské vynalézavosti, chtěli-li si opatřit potřebné zásoby jídla a materiálu. Tento jemný vztah k zemi vysvětluje, proč jejich tradiční představy připisovaly zvířatům a rybám, hlavním zdrojům obživy, ducha či duši (inua čili osobnost). V očích Inuitů bydleli duchové také v nástrojích používaných k lovu

Inuitský lovec kmene Ituko na severozápadě Grónska s tuleněm chyceným v síti.



sobů a ryb a byli spojení s počasím, zejména s větry vanoucími ze směru, který přináší zcela odlišné klimatické podmínky.

Ústřední náboženskou postavou je šaman, jenž působí jako prostředník mezi světem duchů a lidským společenstvím. Některé tradiční příběhy hovoří o tom, že svět byl původně mělký a prostupný, ale od dob, kdy jej mytický krkavec stvořil, ztvrdl, takže spojení mezi lidským světem a světem duchům je nyní obtížnější. Jelikož země ztuhla, jsou nutní šamani, kteří překračují hranice mezi duchovním a lidským světem. Šaman má za úkol dostat pod kontrolu různé duchy, které lze využít k zajištění potřeb společenství. Šaman se prostřednictvím rituálů uvádí do transu, často opouští své tělo, cestuje do jiných světů v nebi (např. na Měsíc), pod zemí nebo pod mořem a zpátky se vrací tehdy, když přesvědčí duchy zvířat či ryb, aby během každoročního lovu a rybářského období s lidmi spolupracovali.

V mnoha oblastech bylo původní inuitské náboženství potlačováno, ať už programem někdejšího Sovětského svazu zaměřeným proti pověrám nebo misionářskou skupinou na Aljašce, kterou ustavila americká vláda; a od osmnáctého století působí v Grónsku dánští misionáři. V některých oblastech byla kultura Inuitů prakticky vymícená, a to včetně jazyka, o šamanismu ani nemluvě. V současnosti inuitská kultura v některých oblastech ožívá: mladí lidé se učí původním jazykům, účastní se tradičních tanců a přijímají tradiční kulturní hodnoty, jako je úcta ke starším či pěstění vzájemné vazby mezi lidmi a zvířaty, a vracejí se ke starým životním vzorcům.

„Naším duchovním způsobem života, naší kulturou je holé živobytí.“

Inuitská stařena vypovídající před kanadským soudcem Thomasem Bergerem

„Největší a nejzákladnější obava nás Inuitů je, že ztratíme kontrolu nad svou vlastní zemí.“

Jimmy Stotts, Inuit z největšího inuitského sídla Barrow na Aljašce

STUDIE 8.:

Skandinávský šamanismus

VEIKKO ANTTONEN

Šamanismus je společensko-náboženský systém, v němž hlavní roli hraje náboženský činitel zvaný „šaman“. Šamani mají rituální moc nad duchy, kteří jsou údajně přítomni v lidských bytostech a v přírodě. Dokonale ovládají techniku navozující stav transu, aby navázali spojení mezi lidským a ne-lidským světem. Krátce řečeno, „šaman“ je specialista na duchy, jehož dovednosti se týkají jak viditelného, tak neviditelného světa.

Šamanismus se objevuje v menších společnostech, ve kterých hlavní způsob obživy představuje lov a zemědělství. Jako kulturní fenomén se šamanismus obvykle spojuje s arktickými a subarktickými oblastmi a s oblastmi střední a východní Asie. V geografické oblasti takzvaného klasického šamanismu na severu Eurasie – od Grónska k Beringově úžině, v arktických a subarktických zónách – je šaman osobou, která má nezbytnou technickou kvalifikaci, tradiční znalosti a psychickou dispozici vstupovat do extatického transu a navazovat spojení s duchovním světem (v té podobě, jež mu dané náboženství připisuje). Tím, že upadá do transu a jeho duch se odděluje od těla, šaman léčí nemoci, doprovází duše mrtvých do podsvětí, předvídá budoucnost a překračuje čas a prostor, jakož i hranice mezi živým a neživým, aby našel něco ztraceného nebo pomohl lovcům při stopování kořisti.

Ve staré severštině znamenalo slovo *seidr* magii. Ve skandináv-



ském šamanismu může označovat jak přírodní skálu či kamenný útvar, tak člověkem zhotovené dřevěné sloupce, u nichž probíhá rituální jednání. Většina předmětů *seidr* jsou kamenné útvary, podivné valouny, oprýskané skály nebo podezřelé, antropomorfní kameny na břehu řeky či jezera. Význačné přírodní útvary a místa se považovala za hranice, okraje, křižovatky, štěrbinu a pukliny, kde lze otevřít cestu z tohoto do jiného světa. Šamani používají otvorů v zemi, jeskyní a skalních rozsedlin, aby vystoupili ze světa běžné skutečnosti a opět se do něj vrátili.

Kameny *seidr* jsou praskliny, dutiny, výběžky a ploché „police“ vytvořené deštěm a větrem. Sloužily jako oltáře, na nichž se obětovali sobi, jeleni a ryby. Rovněž se věřilo, že v nich bydlí bohové Saamů (Laponců). Obětní místa byla úzce spojena s hospodařením založeným na sobím pastýřství, na lovu a rybaření. V závislosti na konkrétním umístění v rámci teritoria určité skupiny Saamů vykonávaly obřady

skupiny pastýřů sobů (*si'i'dá*), členové rodiny nebo jednotlivci. Motiv světového stromu (*Yggdrasil*) je význačný rys, který se objevuje v šamanských praktickách nejen u severských národů, ale také u starých Germánů. Podle některých kmenů podpírá mytický světový strom nebesa.

„Kultura je hlavní způsob lidského přizpůsobení se světu, který zároveň mění – a do určité míry určuje – ekologickou situaci, již se přizpůsobujeme. Náboženství jakožto součást kultury je jedním ze způsobů kulturní adaptace, a to dosti specifická. Původně byla všechna náboženství patrně krizovými kulty, odpovědí společnosti na problémy, které soudobá kultura nedokázala řešit.“

Weston LaBarre

STUDIE 9.:

Původní africká náboženství

JAMES COX

Africký kontinent má rozlohu 30 milionů kilometrů čtverečních a přes 700 milionů obyvatel. Náboženská rozmanitost na tak ohromném území je nesmírná a mimořádně komplexní. Ve velké části severní Afriky je od sedmého a osmého století přítomen islám; se šířením evropského kolonialismu v osmnáctém a devatenáctém století se v subsaharských oblastech rychle šířilo křesťanství. V důsledku toho dnes v Africe přísně vzato neexistuje žádné „původní“ náboženství, pokud pojmem „původní“ míníme to, co je originální, archaické či neměnné.

Ve skutečnosti byly náboženské projevy afrických národů vždy proměnlivé, měnily se stejně jako společnosti a braly na sebe různé podoby v odpověď na kontakty s ostatními africkými národy a s vývojem ekonomiky a mocenských struktur. Slovo „původní“ tudíž neodkazuje k nějaké počáteční africké religiozitě: označuje to, co jsme schopni historicky zjistit o náboženském životě a praktikách konkrétních afrických společností před a po rozsáhlém střetnutí s islámem a s koloniálním Západem. Původní africká náboženství tudíž poznáváme sloučením různých metodologických přístupů včetně studia historických dokumentů, analýzy ústních tradic, zkoumání archeologických nálezů, fenomeno-

logické klasifikace a antropologické práce v terénu.

Charakteristické rysy afrických původních náboženství

Ačkoli existuje celá řada variací, většina odborníků na africká náboženství se shodne na osmi charakteristických rysech, které jsou společné všem Afričanům, zejména těm, kteří žijí v subsaharských oblastech.

- Jelikož se africká původní náboženství kryjí s africkými komunitami a stojí převážně na příbuzenských vztazích, náboženství nelze oddělit od ostatních kulturních praktik. Společenství v nejširším slova smyslu zahrnuje nejenom živoucí lidi, ale i rozmanité duchovní síly, hlavně předky.

- Nemožnost oddělit náboženské od společenského zapřičiňuje, že pro vnějšího pozorovatele jsou africká původní náboženství značně neprůhledná. To, co západní lidé běžně chápou jako sekulární, například setbu a skližeň, je v Africe úzce spjata s náboženstvím.

- Spletitá povaha myšlení, kterým se má vysvětlit neštěstí, nemoci nebo pohromy, může vnějšímu pozorovateli připadat nesystematická a neanalytická. Pokud například zklame lék předepsaný tradičním léčitelem nebo hadačem, lidé se radí s dalšími hadači, kteří mohou nabízet zcela protikladná řešení. Někdy se vysvětlení týkají porušení společenských norem, ke kterému došlo dávno předtím, než se přítomná generace narodila, takže si je žijící ani nemohou pamatovat. V očích účastníků nejsou tyto způsoby řešení lidských krizí iracionální, poněvadž spletitá povaha myšlení působí, že mnohá

„Cílem studia afrických náboženství by mělo být pochopení náboženské víry a praktik Afričanů.“
Okot p'Bitek, ugandský básník

(zdánlivě protikladná) vysvětlení platí zároveň.

- Rituály mají především zaručit hmatatelný prospěch v tomto životě. Africká původní náboženství jsou pragmatická, jde jim o získání a udržení převážně materiálních výhod, které způsobují zdar společnosti jako celku. Smyslem komunikace s rozličnými duchy je dosažení tohoto cíle.

- Hlavní způsob, jak se těchto materiálních zisků dosahuje, je založen na reciprocitě mezi společnostem a duchy. Obecně to znamená, že společnost musí na znamení úcty duchům dávat dary, obvykle formou obětních zvířat. Duchové na oplátku poskytují společnosti ochranu a materiální prospěch.

- Přesvědčení nemají artikulovanou podobu, zůstávají implicitní. Neexistují tudíž doktríny, teologie, autoritativní nebo frakcionářské spory mezi sektami. Africká původní náboženství co do své intence nejsou misionářská.

- Africká původní náboženství snadno přijímají ideje, přesvědčení a praktiky ostatních náboženství. Jsou otevřená, pohotově přejímají cizí božstva a rituály a začleňují je do svých vlastních komplexních systémů.

- Africká původní náboženství jsou přizpůsobivá. Dokážou se přizpůsobit novým faktorům včetně modernizace. Na moderní africké náboženské scéně rozšířila většina věřících svou původní náboženskou perspektivu, aby zahrнула i dovezené náboženství, obvykle křesťanství nebo islám. Široká popularita v Africe založených církví, často označovaných jako Africké nezávis-

lé nebo Původní africké církve, dokládá proces adaptace tradičních přesvědčení a praktik na misionářská náboženství.

Obsah afrických původních náboženství

Třebaže je možné načrtnout podstatné rysy či obecný obsah religiozity afrických národů, který shrnuje šest následujících bodů, je nutno si uvědomit, že nevytvářejí soudržný doktrinální systém, nejsou „africkou systematickou teologií“.

- Skutečnost je proměnlivá. Centry moci jsou přírodní fenomény, zvířata a lidé. Některé společnosti mohou za těmito centry spatřovat jeden zdroj moci, avšak hlavním cílem je zabezpečit, aby taková síla zlepšila kvalitu lidského života, nikoli aby ji snížila. Příkladem pozitivního použití moci např. je moment, kdy předkové poskytnou dostatek deště, aby zajistili bohatou úrodu a zdraví dobytka. Moc, která zhoršuje kvalitu života společnosti, se vždy ztotožňuje s čarodějnictvím.

- Původní africká náboženství lze nazvat jistou formou humanismu, poněvadž náboženská aktivita se zaměřuje na dosažení pozitivního přínosu pro společnost. Spirituální síly, ať už božstva, duchové předků nebo přírodní duchové, se pojmají primárně ve spojení se schopností zabezpečit blaho lidí.

- Tento humanismus je komunální, nikoli individualistický. Jednotliví lidé dosahují naplnění tím, že se podílejí na vztazích v rámci rodiny a společnosti.

- Jelikož se náboženství zaměřuje na společenské blaho, zajímají se Afričané o přítomnost, nikoli o budoucnost po smrti. Nechápu čas tak, že minulost přechází při-

„Afričané jsou skrz naskrz náboženští lidé.“

J. S. Mbiti,
keňský teolog

tomností do budoucnosti; minulost a budoucnost mají svůj smysl v přítomnosti. Vzdálenost od přítomnosti je tudíž důležitější než směřování času.

- Africkým společenstvem jde především o zachování dobrého zdraví. Pokud se zdraví společenosti naruší, je třeba stanovit a použít ozdravné metody. Léčení spočívá na zachování a/nebo obnově lidské vitality v kontextu společenství jako celku. Zdraví v posledku závisí na náležitém lidském vztahu a harmonii s duchovním světem, zejména s předky.

- Základní zájem afrických společeností o zdraví a blahobyt vyjadřují především rituální aktivity. Svátky, oslavy, tance a umělecké projevy oslavují společnou existenci živých a mrtvých.

Názorný příklad

Pokud spojíme charakteristické rysy afrických náboženství se základním obsahem afrického způsobu života, získáme následující základní definici:

Africká původní náboženství jsou lokální, nemisionářská náboženství založená na pokrevním příbuzenství, jejichž nevyslovená, komplexní a pragmatická přesvědčení směřují k zajištění co nejlepšího stavu společenosti, a to především rituálními praktikami.

Tuto definici živě ilustruje rozhovor, které autor tohoto článku vedl v Zimbabwe roku 1992 s tradiční léčitelkou a hadačkou (*n'anga*). Tuto padesátiletou ženu si její zesnulý otec vybral jako médium.

Na začátku rozhovoru *n'anga* seděla v prostém oblečení a ve svetru před svou chýší spolu s dcerou a vnučkou. Vysvětlovala,

že lidé z oblasti k ní chodí s mnoha různými potížemi, jako jsou nemoci, slabá úroda, smrt někoho blízkého, neplodnost či problémy ve škole. Tvrdila, že k nim jejím prostřednictvím hovoří její otec a ozřejmuje jim, proč mají problémy a jak je lze řešit. Tato schopnost se u ní objevila zhruba před třemi lety po dlouhé nemoci, kterou nikdo nedokázal vyléčit. Při speciálním rituálu, který jí předepsala *n'anga*, ji ovládl její otec. Zcela se vyléčila. Od té doby pomáhá ostatním lidem.

Další řada otázek ji podle všeho zmátla. Když jsem se zeptal, jak jí



otec ovládá, odpověděla prostě: „Ovládá.“ Otázka, zda její otec (jakožto duch předka) má nějaké zvláštní vědění, které neměl před svou smrtí, a zda komunikuje s dalšími předky, ji vyvedla z míry, odvrátila se a trochu se otrásla. Následovaly další otázky: „Předává váš otec vzkazy vyšším duchům předků nebo dokonce bohu? Přicházejí k vám lidé, kteří se stali obětí magie?“ Žena cosi zamumlala ke své dceři, velmi nahlas si odříhla a začala se třást. Dcera oznámila, že je posedlá a musí si obléci své šaty. Poté vstoupily do chýše, z níž se

ozýval hluboký hlas: „Kdo jsou ti lidé? Proč se ptají mé dcery na tak složité otázky?“

Když *n'anga* vyšla z chýše, už na sobě neměla prosté vesnické roucho, ale sukni ze zvířecích kůží, čapku z orlího peří, černou tkaninu přes bedra a přes pás. K nohám měla přivázaná chrastítka. V ruce držela tmavou vycházkovou hůl, zhruba metr dlouhou s kresbami na vrchu. Šla těžkým krokem jako muž a mluvila hlubokým hlasem. Přenesl jsem jí stejné otázky jako předtím. Odpověděla: „Na tyto otázky nelze odpovědět.“ Nato jsem

Tradiční tanečníci v zářivém tradičním oblečení energicky tančí, aby vyhnali ducha z jihoafrické vesnice Gemsbokspruit.



položil praktickou otázku a atmosféra se náhle uvolnila. Sdělil jsme této ženě, nyní médiu otcova ducha, že jsme během svých cest po kraji někde ztratil peněženku, a zeptal jsem se, zda mi ji může pomoci znovu získat.

Následovalo velmi živé představení a vysvětlení. Médium řeklo, že cestou k náčelníkovu sídlu, v místním obchodu, kdosi v tlačeníci zahlédl mou peněženku a řekl si: „Á, *murungu* (běloch)! Budu bohatý.“ Vytáhl mi peněženku ze zadní kapsy a zmizel z obchodu. Když se však podíval do peněženky, byl ohromně zklamaný, protože v ní bylo jenom velmi málo peněz. Zahodil ji kamsi vedle silnice. Jiný člověk šel okolo a zvedl ji. Také si pomyslel: „Á, budu bohatý!“ Když v ní nenašel žádné peníze, odhodil ji zase zpátky. Tak to bylo, řeklo médium, a peněženka se už nikdy nenajde. Po celou dobu, co příběh vyprávěla, jej živě předváděla. Ukazovala, jak člověk vytáhl peněženku ze zadní kapsy, jak kvapně odešel z obchodu, jak ji zklamaně otevřel a odhodil vedle cesty. Jakmile skončila, posadila se a překřížila nohy jako muž. Pak se postavila a oznámila: „Vracím se k hoře poblíž Velkého Zimbabwe.“ Žena pak opět vstoupila do chýše a po chvíli se vrátila znovu prostě oděná. Když jsem se jí zeptal, zda si pamatuje, že byla posedlá svým otcem, řekla, že si nepamatuje nic.

Pro duchovní médium nemá posedlost nic společného s odhalováním vědění z jiného světa nebo s vytvářením systematických schémat vzájemných vztahů mezi duchy předků. Účel je naprosto praktický: přímo změnit tazatelovu zkušenost, a sice pokud možno směrem ke zdraví a prospěchu. To ovšem neznamená, že její reakce na analytické otázky byly povrchní; ve skutečnosti předvedla typ racionali-

ty, který je vlastním původním náboženstvím Zimbabwe. Její odpovědi byly pragmatické, zaměřené na přítomnost, v žádném případě kosmologicky spekulativní; s duchovním světem pracovala pouze proto, aby ovlivnila zkušenost v rámci materiální existence tady-a- teď.

Závěr

Pokud definice afrických původních náboženství, kterou jsme zde představili a osvětlili příkladem, přesně zachycuje jejich podstatu, pak bychom zmíněné důrazy měli ve větší či menší míře objevit ve všech formách afrických náboženství (včetně afrického křesťanství a islámu). Určením těchto ústředních charakteristik a základních prvků tudíž zájemce o africká náboženství získává klíčové pojmy k analýze rozmanitých, složitých a často zarážejících náboženských projevů, které na tomto ohromném a kulturně různorodém kontinentu nacházíme.

STUDIE 10.:

Kmen Bangwa

FIONA BOWIE

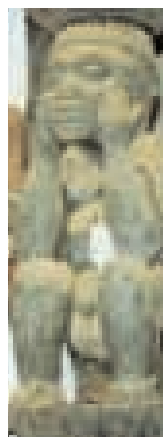
Bangwové z okrsku Lebialem v kamerunské jihozápadní provincii obývají hornatou oblast, která se rozkládá od náhorní planiny východních a severozápadních provincií k říční pánvi na jihozápadu. Tito podnikaví lidé, kteří pocházejí jak z nížinné lesnaté oblasti, tak z lučin náhorní plošiny, jsou jazykově, kulturně i historicky spojeni s okolními skupinami. Z lebek předků lze usuzovat, že většina lidí patřících k jednomu z devíti náčelníků (k jedné z „vesnic“) se usadila v horách během osmnáctého století, kdy se začala mísit s místními pygmejskými národy známými jako „vlastníci země“ (Beketshe). Bangwové jsou jak obchodníci, tak sedláci a lovci. K prvnímu kontaktu s Evropany došlo na počátku dvacátého století a v největší vesnici Lebang (Fontem) je od poloviny šedesátých let trvale přítomna misie.

Tradiční náboženské praktiky se soustředí kolem *belem* (singulár *ndem*), kteří znamenají jak „bohy“, tak „předky“. Existuje zde hierarchie posvátných míst (*fuandem*), jako jsou vodopády a další přírodní útvary, kde náčelník nebo jeho zástupce koná oběti kvůli plodnosti a blahu země. Většina lidí žije v rozptýlených malých osadách (rozšířených domů rodiny), přičemž větší z nich mají „dům“ (*ndia ndem*) pro boha nebo bohy domácnosti či prahu (*ndem bo*), kde hlava osady jménem své rodiny obětuje jídlo a pití. Lebky předků se exhumují a přecházejí na mužské dědice, ženské lebky mohou (méně formál-

ně) přecházet na ženy. Uchovávají se ve speciální domě, kde se „krmí“ a za použití různých forem divinace se s nimi konzultují různá důležitá rozhodnutí.

Jazyk *nweh* nerozlišuje mezi čarodějnicemi, kouzelníky, zvířaty a duchy (*lekang*). Každý má v břiše čarodějné zvíře či ducha, který spí, pokud se záměrně nebo mimovolně neprobudí. Náčelníci a další mocní jedinci mohou prostřednictvím magie využívat schopnosti přeměnit se v divoké zvíře, aby se střetli s nepřáteli nebo bojovali proti jiným čarodějům.

Kolem deseti procent obyvatel okrsku Lebialem jsou pokřtění křesťané, většinou římský katolíci. Mnozí Bangwové dnes žijí mimo svou domovskou oblast ve větších kamerunských městech, v Evropě a ve Spojených státech, přičemž se většinou považují za křesťany. První generace vystěhovalců si zachovává silné emocionální a příbuzenské vazby ke svým domovským vesnicím a velmi si cení svého jazyka a kultury. Jak křesťané, tak nekřesťané berou velmi vážně provádění tradičních obřadů, jako je „probuzení“ (či „úmrtní pláč“), a snaží se dostat do svých rodných vesnic na pohřební obřad. Dosud je běžné – a z hlediska členství v církvi problematické – mnohoženství. Kvůli manželskému stavu nelze pokřtít nebo je nutné vyobcovat mnoho horoucích křesťanů, zatímco rozšířené křtění dětí v misijních školách vytváří skupinu lidí opovržlivě označovanou za „pokřtěné pohany“. V případě kmene Bangwa jsme svědky převádění tradičního světónázoru do křesťanské praxe a naopak v rámci dynamického a tvořivého přerodu.



Vyřezávaná figura kmene Bangwa v paláci Azi v kamerunském Lebangu.

STUDIE 11.:

Zulové

AXEL-IVAR BERGLUND

Poslední výzkumy tradičních afrických vyznání ukázaly zcela přesvědčivě, že africké představy a náboženská přesvědčení nejsou primitivní v evolučním slova smyslu. A nejsou ani „zpátečnická“ a nesmyslná. Právě naopak – myšlenky a přesvědčení, jež rituály a životní postoje vyjadřují, dávají smysl a jsou naprosto logická, nahlížíme-li je stejným úhlem pohledu jako ti, kteří těmito myšlenkovými vzorci žijí.

Zulové žijící na východním pobřeží jižní Afriky, kteří patří k ngunijské rodině kmenů hovořících jazykem bantu, jsou dobrým příkladem toho, jak se tradiční

africké náboženství dokáže přizpůsobit a vyjít vstříc novým idejím.

Pán nebes

Starší literatura o náboženských přesvědčeních Zulů, která sahá zhruba sto let nazpět, dokládá, že Zulové v dřívější době neuvažovali o bohu na nebi. Byli zaujati především stíny.

Představa Pána nebes, *iNkosi yezulu*, se u tradičních Zulů vyvinula zejména kvůli přítomnosti křesťanských misíí.

Tento věčný Pán je pramenem veškeré síly a moci. Je zdrojem jak dobra, tak zla, je laskavý a šlechetný, ale i nevyzpytatelný a nepředvídatelný. Zulové se k němu obracejí v krizových okamžicích, jako je sucho nebo bezdětnost; sesílá však také blesky, které zasáhnou „toho, kdo se má stát jeho otrokem v nebi“, nebo způsobuje neplodnost, „pokud ho žena popudí třeba tím, že moc mluví, nebo když je podrážděný“.

Tradiční léčitelé či hadači jsou opět populární jak u urbánních, tak vesnických Zulů. Hadačka určuje diagnózu staršího muže, jenž trpí problémy jako po mrtvici. Kwabaadaza Kwa-zulové, Nata, jižní Afrika.



S Pánem země je spojován chameleón. Je stejně nepředvídatelný; neustále mění barvu, má pět nohou (také ocas je nohou, poněvadž se obtáčí kolem větví) a oči, které najednou hledí různými směry. „Jak mohla vzniknout taková věc, jako je chameleón? Toho, kdo stvořil takovou bytost, nelze pochopit.“

Ačkoli se k Pánovi nebes lze přiblížit, měli byste se mu vyhýbat, jestliže nechcete zešítet. Můžete k němu přistoupit pouze ve výjimečných případech a pouze po dlouhé přípravě. Patří mu některé proslulé hory v zemi Zulů. Nepase se na nich dobytek a lidé sem vstupují jen zřídka.

„Na tuto horu vystupujeme, jenom když prosíme o déšť. Nejdřív se musíme postit a hodně modlit. Když jsou všichni připraveni a nastane správný čas, sejdem se u paty hory. Stoupáme s bázní a úctou, s hlavou skloněnou a pokornou chůzí. Dešťový šaman se nahoře pomodlí. Poklekne nebo ulehne k zemi, když hovoří k Pánu nebes. Jakmile skončí, bez řeči se vracíme zpět. Nemluvíme, poněvadž nablízku je strašlivý Pán.“

Vznášející se stíny

V životě Zulů hrají nanejvýš důležitou roli stíny. V krizových dobách se stíny vznášejí nad svými potomky „jako slepice nad svými kuřaty“. Dochází k tomu zejména při narození dítěte, v pubertě, během sňatku, při úmrtí a pohřbu. Nad hadači se stíny vznášejí neustále, ale poněvadž „jedí správné léky, nezešílí. Všichni ostatní, kdyby byli ve stejné situaci, by zešíleli už dávno.“

Když se slepice vznáší nad vajíčky, nakonec se vylíhnou kuřata. Podobně vznášení se stínů zvěstuje zjevení jiné osoby.

„To se má tak. Je tu nevěsta. To je jedna osoba. Během sňatku, když

se vznášejí stíny, se stává jinou osobou. Teď je to manželka. Pokud se stíny vznášejí znovu, už není bezdětná, ale stane se matkou dítěte.“

Převrácený svět

Hadači Zulů tvrdí, že vidí věci vzhůru nohama. Stíny prý mají vybledlé barvy; ve světě stínů je tmavá světlou a světlá tmavou. Stíny jsou jako žluč, „poněvadž žluč je pro ně sladká jako med“. Lidé pracují přes den, stíny působí v noci. Ve světě stínů je pravá ruka levá, levá pravá. Hadači, služebníci stínů, proto při práci často zvedají levou ruku. Nahoře je dole a dole je nahoře.

Toto převrácení je zcela smysluplné ve světě, kde je Země plochá (představa kulaté Země je poměrně nedávná dokonce i v Evropě). Jestliže se Zulové domnívají, že žijeme na vrchní straně světa podobného lívanci, pak ti, kteří žijí na straně opačné, mají vše naopak. My chodíme s hlavami nahoře a nohama dole, v podsvětí se chodí obráceně.

Když je nahoře noc, je dole den. Proto se lidé pohřbívali v noci. Nikoli proto, aby se o místě hrobu nedozvěděli zloději a zlí lidé, nýbrž proto, aby zesnulí dospěli do země mrtvých „v době, kdy je v jejich nové zemi vidět“.

„Chlapci z kmene Zulu mohou přinášet utrpení výchovné prostředky jeho matky, ale nikdy by ji neobvinil z toho, že jej očarovala. A ačkoli někteří dnešní Zulové obvinili své otce z čarodějnictví, toto nařčení bývá považováno za projev moderního úpadku.“

Geoffrey Parrinder